

Dynamiques et impacts des initiatives citoyennes de solidarité alimentaire pendant la crise du Covid-19

résultats intermédiaires des projets Covi-Sol x RésiCo

Grégori Akermann & Esteban Wambergue & Manon Pradère
INRAE Montpellier



Impacts sur les producteur.ices vendant en CCP

Fermeture des frontières : difficultés à trouver de la main d'œuvre.

Perte de débouchés + perte de contact avec les clients.

> Des **producteurs vendant en CCP vulnérabilisé.es**, principalement ceux dépendant des marchés de plein vent des grandes villes, et ceux sans listing client.

PREMIER CONFINEMENT

17 mars - 11 mai 2020

FERMETURE DES ÉCOLES

17 mars 2020

FERMETURE DES MARCHÉS DE PLEIN VENT

23 mars 2020

DEUXIÈME CONFINEMENT

30 octobre 2020 - 15 décembre 2020

Impacts sur les mangeur.euses vulnérables

Un **amenuisement des ressources**

Fermeture de certaines associations d'aide alimentaire & des cantines scolaires; stratégies de débrouille mise à mal

-> De **nouveaux publics précaires** :

Emplois précaires + travail informel; familles avec enfants, étudiants étrangers; sans-papiers

Identification pendant le premier confinement, une myriade d'initiatives initiées ou portées par des citoyens permettant la continuité de la distribution alimentaire. (*étude Manger au temps du coronavirus*)

Question :

Quelles sont les dynamiques et les impacts des initiatives citoyennes activées ou nées pendant la crise de la Covid-19 pour maintenir les débouchés des producteurs et/ou les approvisionnements des mangeurs vulnérables ?

Des **initiatives citoyennes** (*auto-organisation, processus initiés en dehors de l'action publique, par des citoyens bénévoles*) de **solidarité alimentaire** (*entraide au sein d'un groupe fermé*) **en réaction à la crise sanitaire...**

...en direction des **mangeur.euses précaires**
(*personnes éloignées de l'accès à l'alimentation ;
accessibilité économique + pratique et/ou sociale
et/ou citoyenne*)

Covi-Sol

Crise sanitaire et crise alimentaire – Insécurité alimentaire et solidarité pendant la pandémie de Covid-19

...en direction des **producteur.rices vulnérables**
(*perte de débouchés*)

RésiCo

Dynamiques et impacts des initiatives citoyennes sur la résilience des systèmes alimentaires pendant la crise de Covid-19

Méthodologie des enquêtes

Recensement d'initiatives à partir de :

- Presse généraliste nationale, régionale
- Réseaux sociaux et cartographies participatives: Facebook, Télégram, Covid- Entraide
- Capitalisation d'autres projets de recherche (enquête *Manger au temps du coronavirus*)
- Bouche-à-oreille et réseaux personnels
- Questionnaire (RésiCo - 62 réponses)

Covisol

> **102 initiatives** recensées

> Entretiens qualitatifs approfondis auprès de **8 initiatives diversifiées** (18 entretiens semi-directifs)

QUANTITATIF

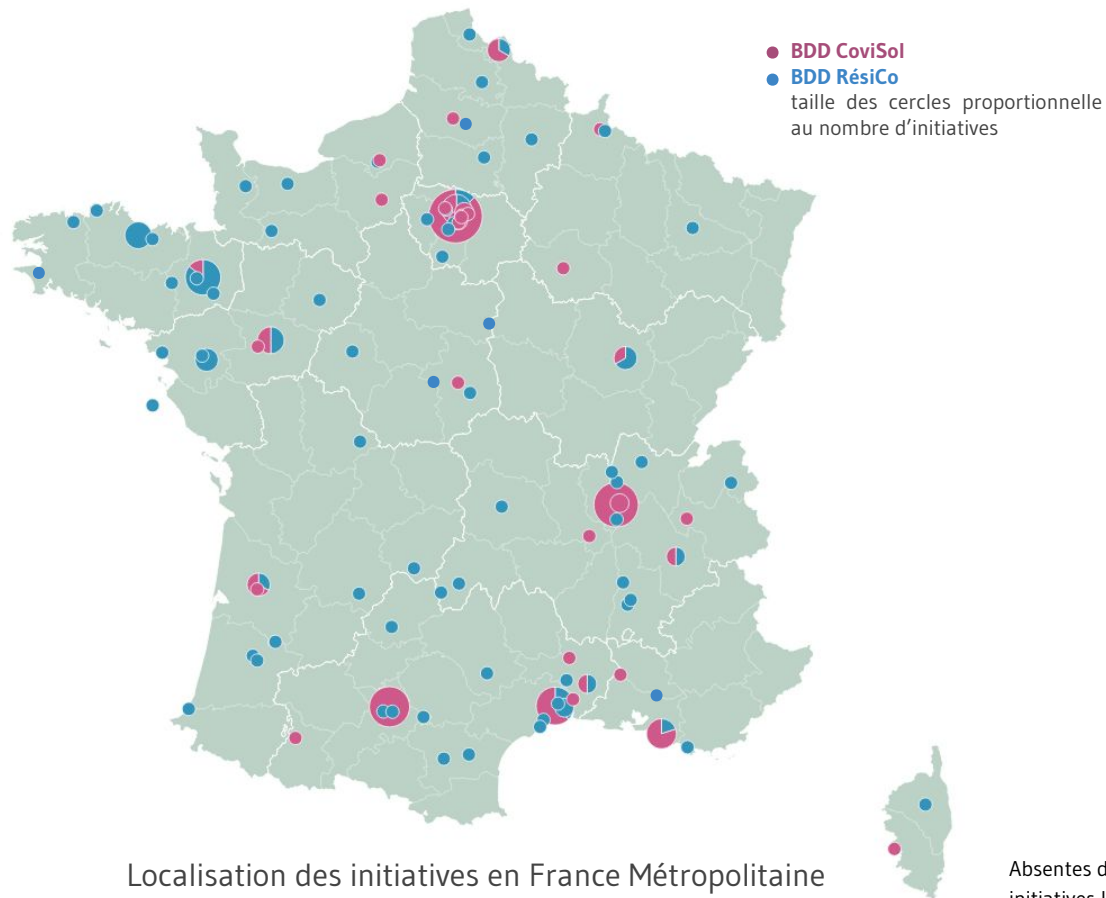
QUALITATIF

RésiCo

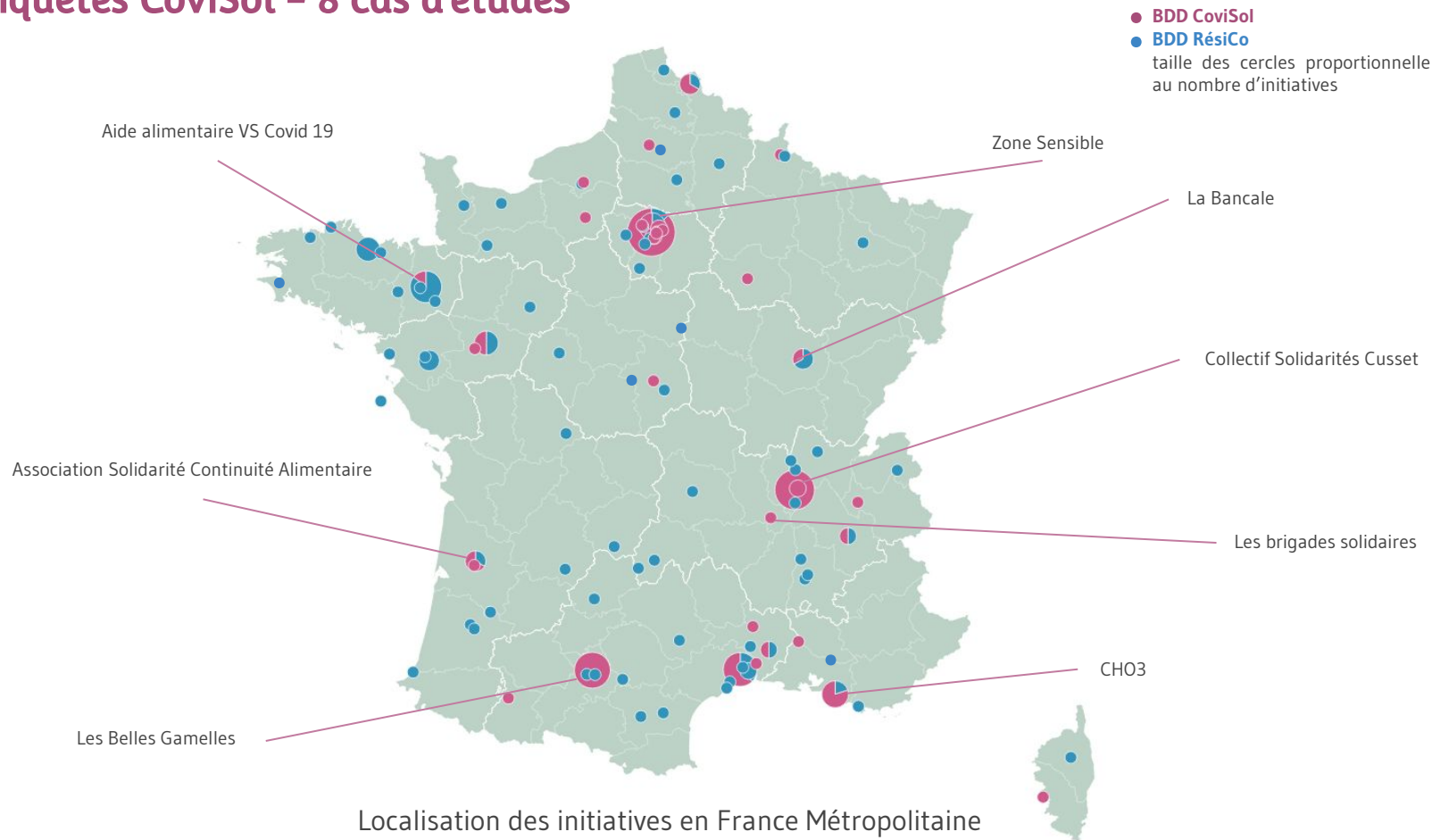
> **115 initiatives** recensées

> Entretiens qualitatifs approfondis auprès de **12 initiatives diversifiées** (40 entretiens semi-directifs)

Répartition géographique de 200 initiatives Covi-Sol & RésiCo



Enquêtes CoviSol – 8 cas d'études



La crise comme ressource: ressources déclencheuses libérées par la crise

- **Main d'œuvre** : libération de temps et de compétences "professionnelles"
- **Denrées** : perte de débouchés pour denrées alimentaires (périssables)
- **Local** : libération d'espaces qui deviennent des lieux de stockage, d'organisation, de logistique
- **Argent** : fonds propres ou dons disponibles (particuliers/ entreprises)
- **Public cible** : proximité relationnelle entre les organisateurs et des mangeur.ses vulnérables
- **Modèle** (information) : modèle concret d'une initiative de solidarité
- **Plateforme** : outil de mise en relation, d'intermédiation

Typologie des initiatives et des dynamiques d'émergence

Typologie des mondes

Appartenant	Professionnel	Militant	Concitoyen
31%	28%	21%	20%

Typologie des dynamiques d'émergence

Transformation	Création	Alliance	Essaimage
35,2%	34,1%	20,5%	10,2%

Evolution des chemins d'accès aux ressources

Fin du confinement: les chemins d'accès aux ressources sont **de plus en plus complexes**, et **de moins en moins disponibles**.

Ces ruptures nécessitent de trouver de **nouveaux chemins d'accès aux ressources** pour garantir la continuité de la solidarité alimentaire tissée.

Illustrations tirées des études de cas

Local Collectif Solidarités
Cusset - Villeurbanne

Denrées La Bancale - Dijon

Argent Les Brigades de
solidarité - Saint-Etienne

Reconfiguration et recherche de sens: sortir de la temporalité de l'urgence

Difficultés du passage d'une **temporalité de l'urgence** vers une construction de long terme :

- L'**absence de bornes temporelles** de la crise empêche de borner la fin de l'activité
- Prise de conscience de l'**aspect structurel** de la précarité alimentaire & positionnement dans l'écosystème de l'aide alimentaire
- Augmentation du **coût de l'engagement** au fil du temps

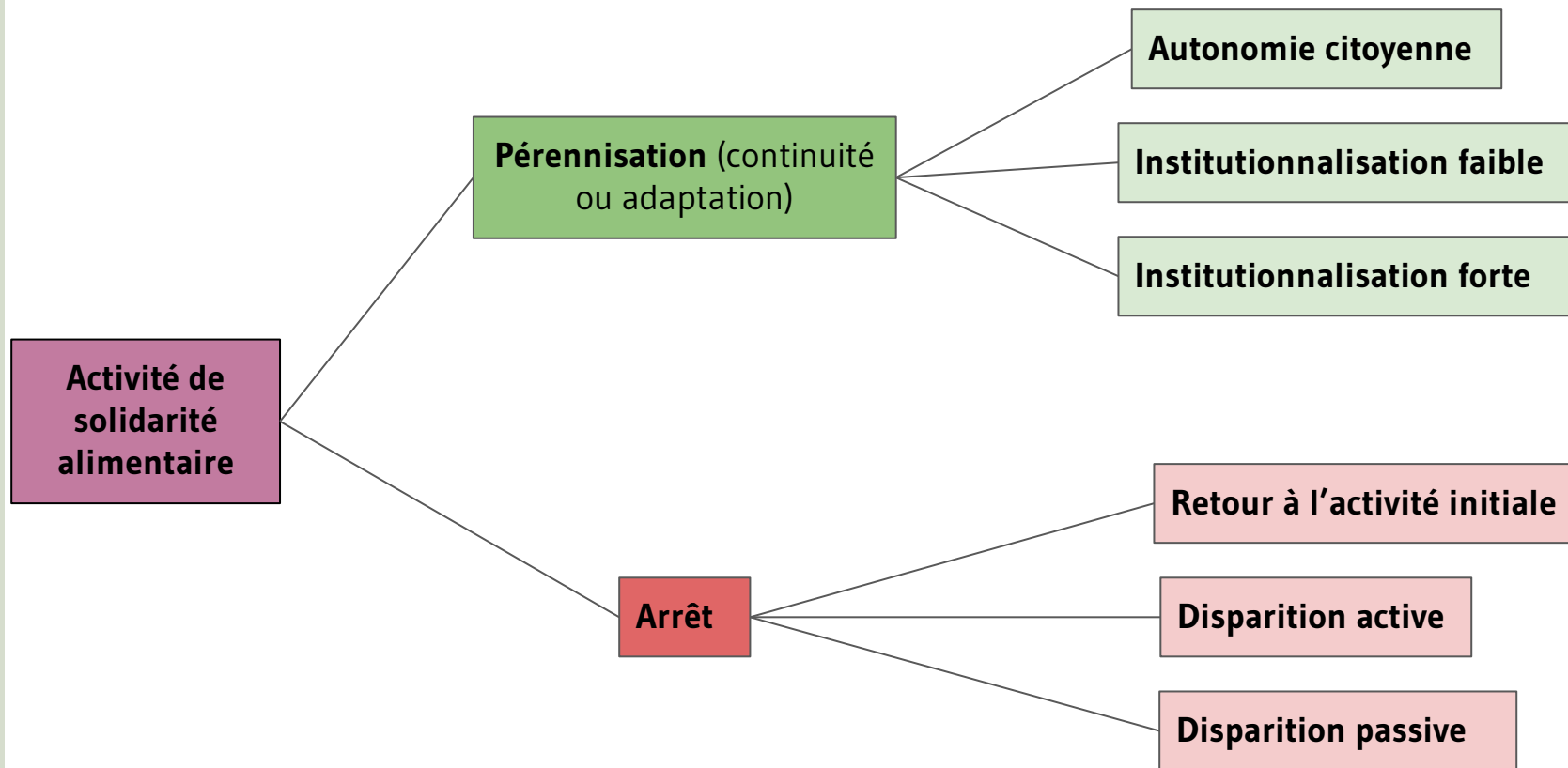
« On est en train de devenir une organisation caritative, mais on peut pas les laisser tomber ».

Collectif d'entraide étudiant, monde appartenant

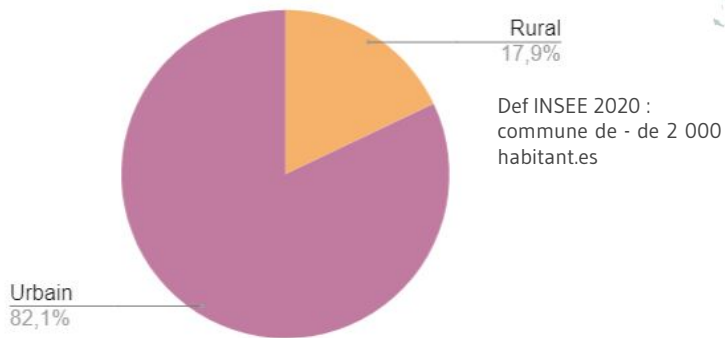
«La question c'était: comment s'arrêter, comment se mettre en retrait de la dépendance alimentaire qu'on a créé sans que ça impacte trop ? »

Réseau de distribution inter-collectifs, monde militant

Vers une typologie des devenirs



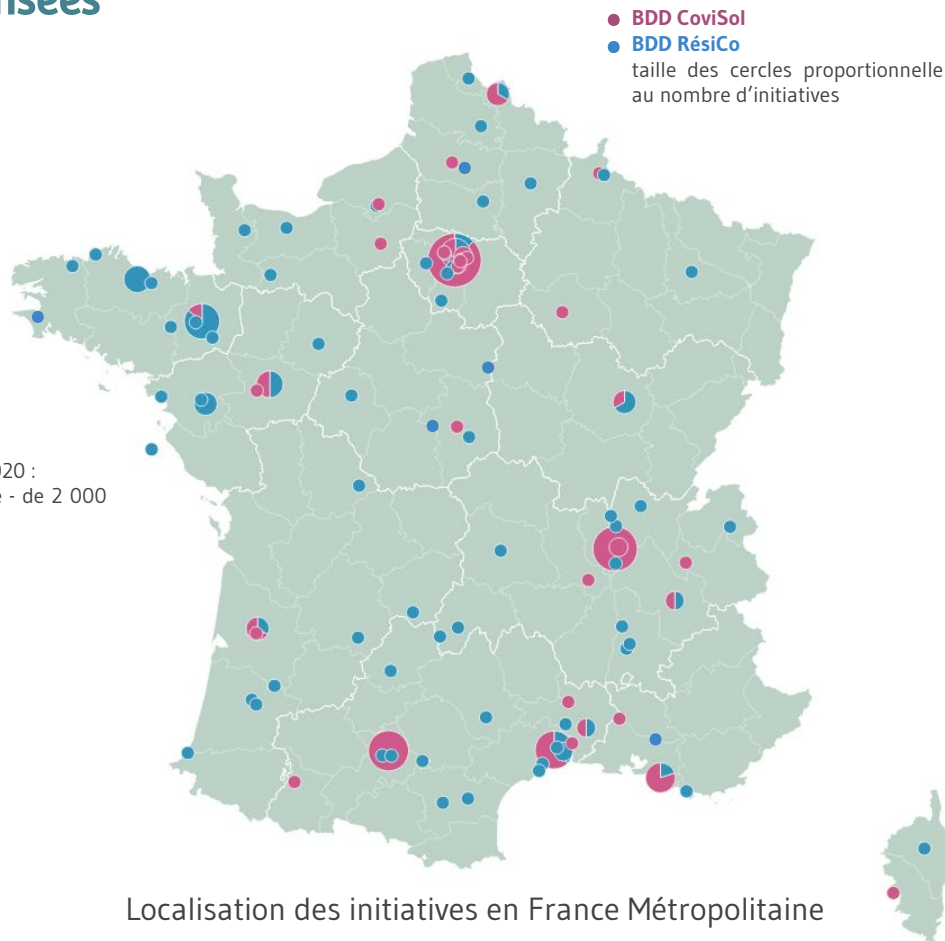
Projet RésiCo – 115 Initiatives recensées



Répartition des 115 initiatives RésiCo par type de milieu

Rural
17,9%

Def INSEE 2020 :
commune de - de 2 000
habitantes



Localisation des initiatives en France Métropolitaine

Résultats des questionnaires – 62 réponses traitées

Diversité d’initiatives : marchés alternatifs, mise en place de livraisons/drive, mise en place de dispositifs d’aide alimentaire, modifications du fonctionnement d’AMAP, créations de structures, solidarités entre voisin.es.

La majorité des initiatives ont organisé des **distributions/livraisons hebdomadaires**, et elles touchaient en moyenne **85 foyers par distribution/livraison**.

90 % des initiatives proposent des **légumes**, et une diversité de **5 types de produits** en moyenne.



Types d’activités prises en charges par les acteurs participant à l’initiative

Rôles endossés par les acteurs	Production	Publicité/Communication	Prise de commande	Livraison	Prêt local	Cuisine	Total par acteur
Producteur.ices	61	28	24	42	12	1	168
Mangeur.ses	18	56	38	24	19	4	159
Acteurs (para-)publics	2	11	14	6	11	5	49
Commerçant.es	10	7	3	17	11	2	50
Associations	14	30	19	14	26	10	113

Tableau des rôles endossés par acteur peut-être biaisé : témoignages grandement majoritaires de mangeur.ses et membres d’associations

Typologie dynamique des relations

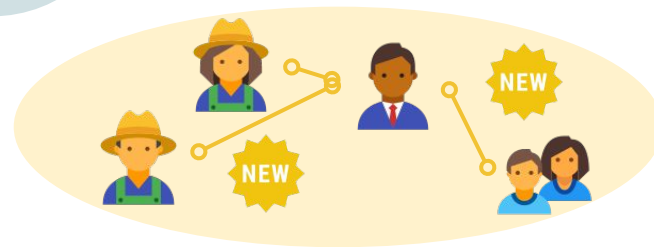
Type 1 - Création de relations avec l'amont : mobilisation de producteurs pour écoulement des stocks



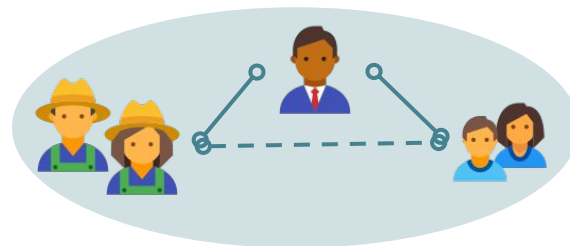
Type 2 - Création de relations avec l'aval : initiative ayant créé des liens avec de nouveaux publics



Type 3 - Création de relations avec l'amont et avec l'aval

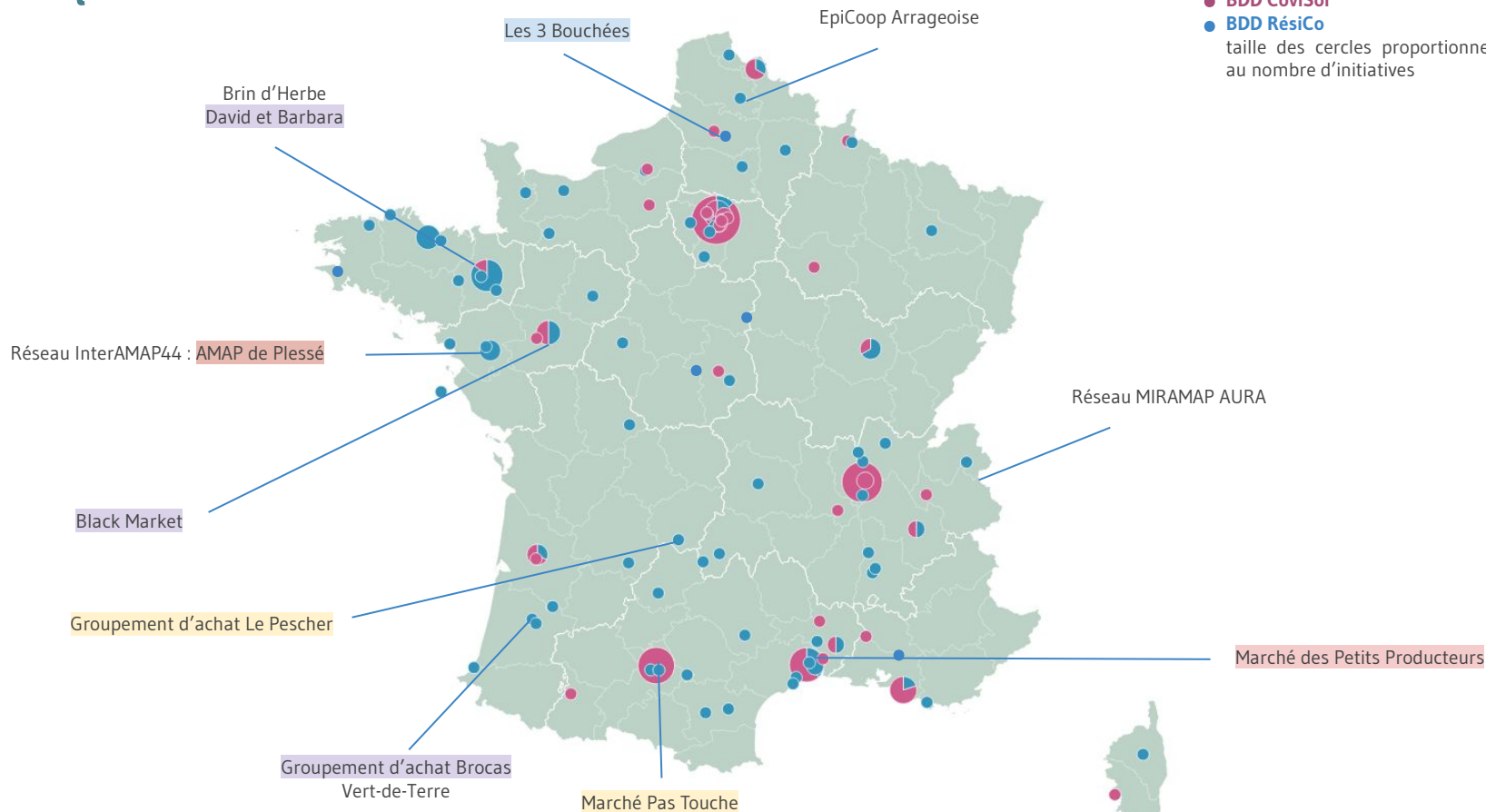


Type 4 - Réorganisation des relations déjà existantes



Enquêtes RésiCo – 12 cas d'études

- BDD CoviSol
 - BDD RésiCo
- taille des cercles proportionnelle au nombre d'initiatives



Localisation des initiatives en France Métropolitaine

Temporalité des initiatives

Les citoyens ont réagi très rapidement pour (ré-)organiser des circuits de distributions innovants après la fermeture des marchés de plein vent

Sur 8 initiatives, 7 ont démarré début avril 2020, dont 6 se sont mises en place en une semaine

Toutes les initiatives n'avaient pas vocation à perdurer

Sur 8 initiatives, 6 se sont arrêtées / 1 a continué sous une autre forme (essaimage) / 1 a perduré

- > Pourquoi se sont-elles arrêtées ?
 - plus de raison de continuer avec la reprise des marchés de plein vent
 - plus de temps disponible des bénévoles
 - épuisement des producteur.ices/fournisseur.ses

- > Pourquoi ont-elles continué ?
 - modèle éprouvé (AMAP)
 - réponses à la précarité alimentaire

Ressources & médiations dans le développement des initiatives

Ressources

Développement des initiatives avec **peu de ressources financières**. **Peu de besoin en matériel** également.

Médiations

Toutes ont mobilisé des **relations préexistantes** à la crise Covid :

- producteurs — organisateurs : marchés de plein vent, fournisseurs
- organisateurs — consommateurs : amis, familles, voisins
- réseaux associatifs

Rôle du numérique :

- gestion des prises de commande
 - communication et de la coordination entre les acteurs
- > Mais manque d'information sur les outils existants, bricolage...

Rôle des collectivités :

- contacter les consommateurs (newsletter, liste, carte)
 - autorisations - validations de protocoles sanitaires
- > pas toujours de besoins de la part des initiatives, rapport de méfiance de la part de certains organisateurs

IMPACT ÉCONOMIQUE SUR PROD - Les initiatives citoyennes n'ont pas totalement compensé la perte de débouchés des producteurs

- développement de livraisons individuelles par les producteurs, en autonomie
- différence entre l'impact économique perçu par les consommateurs et celui vécu par les producteurs
- bénévoles non-professionnels : gestion dans l'urgence, pas de recherche de performance économique
- développement des initiatives pour soutenir les producteurs mais pas seulement : les consommateurs voulaient éviter les supermarchés

IMPACT SOCIAL SUR PROD - Les producteur.ices ont eu beaucoup de travail durant le premier confinement

- gestion des commandes & livraisons en partie prises en charge par les bénévoles.
- mais bénévoles contraints dans leurs déplacements + livraisons individuelles des producteurs
 - > Producteurs très chargés : épuisement d'une partie du monde agricole à la fin du confinement.
"On était à la limite du burn out." [une productrice]

IMPACT SOCIAL SUR CONSO - Les distributions ont représenté d'importants espaces de convivialité

Pour certains consommateurs, les distributions hebdomadaires étaient leur seul moment de sociabilité de la semaine. Moment festif. Lutte contre l'isolement.

"Ça a créé du lien quand même tout ça... les personnes âgées étaient tellement contentes de nous voir !"
 [une organisatrice]

Les organisateurs en particulier gardent de bons souvenirs de cette période.

Conclusion

Covi-Sol : Les initiatives vont dans le sens d'un **renforcement du pouvoir d'agir des mangeur.euses sur la question alimentaire**. Mais la question de la **qualité de l'alimentation n'est pas majoritaire** au sein des collectifs. Le **caractère informel et innovant** des initiatives, semble être devenu un frein à la pérennisation dans un contexte de **rigidification des règles d'attribution des ressources** par les institutions en sortie de crise.

La crise a révélé le **caractère structurel de la précarité alimentaire** aux participant.es.

Résico : Les initiatives citoyennes ont visé des producteur.ices vulnérables mais n'ont **pas totalement compensé leur perte de débouchés**. Des initiatives ont **assez peu touché des personnes en situation de précarité**, mais plutôt des personnes vulnérables (âgées et isolées) et souvent indirectement. Elles ont offert un **espace de sociabilité**.

La crise révèle une **solidarité conjoncturelle**, liée à une abondance de ressources (temps, argent...), pas de constitution d'un groupe solidaire qui inclut les producteurs.

Rôle limité des collectifs : développement des initiatives citoyennes avec mobilisation de relations personnelles, collectifs, réseaux associatifs.

La **solidarité alimentaire** en temps de crise s'appuie au départ dans des **relations sociales préexistantes, active des chaînes relationnelles pour mobiliser de nouvelles ressources**.